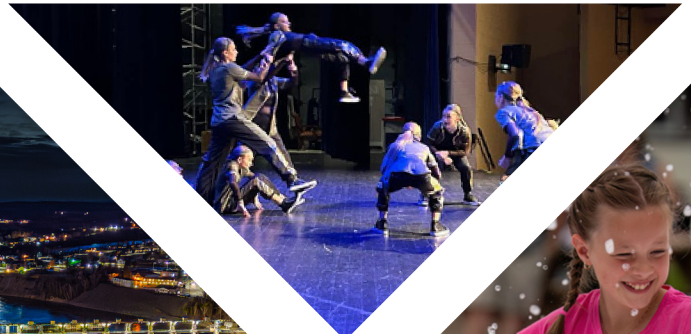


# GRAND SAULT/FALLS

## POLITIQUE CULTURELLE





# TABLE DES MATIÈRES

01

MOT DU MAIRE

02

PRÉAMBULE

03

ÉTAT DE LA SITUATION

04

VISION

05

AXES DE  
DÉVELOPPEMENT

06 / 07 / 08

AXE 1

09 / 10

AXE 2

11 / 12 / 13

AXE 3

14

REMERCIEMENTS

15

BIBLIOGRAPHIE

16 / 17 / 18 / 19 / 20

LEXIQUE

Le genre masculin a été utilisé dans le but  
d'alléger le texte.

© Municipalité régionale de Grand-Sault  
Publication - Septembre 2025



## MOT DU MAIRE

C'est avec une très grande fierté que la Municipalité régionale de Grand-Sault présente sa toute nouvelle politique culturelle. L'adoption de celle-ci vient concrétiser notre profonde ambition d'intégrer les arts et la culture dans notre développement communautaire, social, touristique et économique.

Notre grand désir est d'affirmer officiellement la contribution inestimable des arts et de la culture dans l'épanouissement et le développement global de nos citoyen(ne)s et de notre municipalité. À travers les arts et la culture nous voulons permettre à nos citoyens artistes et à notre municipalité de se tailler une place de choix sur la scène locale, provinciale, nationale et, pourquoi pas, internationale. Nous désirons tout autant offrir à nos visiteurs l'occasion de découvrir nos trésors culturels souvent méconnus.

Cette politique vise à soutenir nos organismes culturels tout en ouvrant la porte à une collaboration accrue qui se veut efficace et porteuse d'espoir. Par l'entremise de cette politique, la municipalité prend l'engagement de poser des gestes tangibles appuyant les arts et la culture pour ainsi dynamiser davantage sa vitalité.

Nous vous invitons à vous laisser inspirer par cette nouvelle politique culturelle, découvrir l'univers artistique et culturel de notre communauté et oser contribuer à son développement! Ensemble faisons cette belle différence!

**Bertrand Beaulieu**

Maire de la Municipalité régionale de Grand-Sault

# PRÉAMBULE



La Municipalité régionale de Grand-Sault est une ville pittoresque d'environ 11 000 habitants qui se distingue par son bilinguisme officiel et la richesse de son patrimoine naturel.

La région se démarque par son importante chute d'eau et ses gorges à couper le souffle, ses champs agricoles à perte de vue ainsi que ses paysages naturels à profusion. Nichée au Nord-Ouest du Nouveau-Brunswick entre les frontières du Maine et du Québec, sa population entretient de nombreuses relations avec ses voisins. La municipalité représente un véritable carrefour géographique et un centre d'intérêt incontournable. Son centre-ville sans égal se distingue par son charme et regorge d'un patrimoine historique riche et varié.

À Grand-Sault, le développement communautaire constitue le moteur essentiel de la vitalité régionale. En favorisant l'engagement bénévole, en nouant des partenariats fructueux avec le secteur privé et en établissant des liens solides avec une multitude d'organismes — qu'ils soient sportifs, culturels, communautaires ou éducatifs — la municipalité joue un rôle clé dans l'épanouissement et le bien-être de sa collectivité. Elle œuvre ainsi à renforcer l'inclusion, le sentiment d'appartenance et à cultiver l'identité culturelle unique de ses citoyens.

La région de Grand-Sault se distingue par un dynamisme entrepreneurial remarquable et une économie robuste, soutenue par des secteurs clés qui façonnent son identité. L'agroalimentaire, la culture de la pomme de terre et la production de produits d'érable, entre autres, jouent un rôle fondamental dans son développement. L'économie locale repose également sur des entreprises étroitement liées au secteur agricole et agroalimentaire, soutenues par des entreprises de transformation et d'autres acteurs locaux. De plus, le secteur touristique ainsi que l'exploitation forestière font partie intégrante de l'économie régionale.

Dans l'ensemble, la région de Grand-Sault se distingue par un mélange de richesses naturelles, d'activités économiques dynamiques, d'une vie communautaire florissante et d'un secteur touristique en pleine croissance. Son patrimoine, sa situation géographique stratégique et l'hospitalité de ses citoyens font de Grand-Sault un lieu privilégié pour vivre, travailler et se développer, tout en préservant son identité et ses valeurs.

# ÉTAT DE LA SITUATION

La Municipalité régionale de Grand-Sault bénéficie de la présence d'organismes culturels bien ancrés au sein de la communauté. Grâce à ses infrastructures et à ses partenariats grandissants avec les organismes, les écoles et les acteurs culturels, elle propose une vaste gamme d'activités artistiques et culturelles tout au long de l'année. Cette dynamique est également stimulée par une vague d'immigration, qui contribue à la diversité culturelle et enrichit les perspectives variées au sein de la communauté.

Malgré ces avantages, le développement culturel n'est pas à son plein potentiel et certains facteurs freinent son expansion. Parmi ceux-ci figurent le sous-développement des mécanismes de collaboration communautaire, l'absence d'une identité culturelle claire et rassembleuse, ainsi qu'un faible taux d'engagement et d'implication active des citoyens dans la vie culturelle et artistique.

Face à ces défis, il devient essentiel d'adopter une approche proactive pour dynamiser le secteur culturel, réduire les obstacles qui limitent la participation citoyenne et sortir la culture de son cadre traditionnel. La mise en place de stratégies favorisant la collaboration entre les différents acteurs, le développement d'une identité culturelle forte et l'amélioration de la visibilité des initiatives culturelles pourra non seulement enrichir la vie culturelle, mais aussi dynamiser l'engagement des citoyens et rehausser le sentiment d'appartenance. En concentrant nos efforts sur ces aspects, nous pourrions ainsi construire une communauté plus unie et investie dans sa richesse culturelle.



Société Culturelle Régionale Les Chutes



Rue des ARTS - Galerie Acanthus



Équipe d'improvisation de Polyvalente Thomas-Albert



# VISION

La Municipalité régionale de Grand-Sault incarne une culture de collaboration unique, où chaque citoyen se sent fier d'appartenir à cette communauté vibrante. Un sentiment d'appartenance épanoui se dégage, renforcé par une identité culturelle en constante croissance qui rayonne bien au-delà des frontières locales. Cette identité est un véritable témoignage de leadership, soutenu par l'engagement actif et enthousiaste de tous ses citoyens.

La Municipalité se distingue par son accessibilité adéquate et son environnement favorisant une excellente qualité de vie. Son milieu de vie enrichi en fait un lieu où les gens non seulement désirent visiter, mais choisissent de s'y installer, attirés par une atmosphère chaleureuse, dynamique et inclusive. La municipalité joue un rôle clé en tant qu'agent de cohésion et de coopération, favorisant l'interculturalisme et la participation multigénérationnelle.

Avec un accent fort sur la promotion et la valorisation des richesses locales, la culture de la Municipalité régionale de Grand-Sault devient un moteur de fierté et de rayonnement global.



Célébration de l'indépendance des Philippines



Statue de Malobiannah



Musée historique de Grand-Sault

# AXES DE DÉVELOPPEMENT



**1. Développer la cohésion communautaire**



**2. Définir, accroître et cultiver l'identité culturelle et le sentiment d'appartenance**

**3. Accroître l'implication et l'engagement des citoyens dans la vie culturelle et artistique**



# AXE 1

DÉVELOPPER  
LA COHÉSION  
COMMUNAUTAIRE

# AXE 1

## DÉVELOPPER LA COHÉSION COMMUNAUTAIRE

### 1.1 Soutenir et augmenter la visibilité des organismes culturels et communautaires présents sur notre territoire.

- Développer un répertoire accessible, tant en format physique que numérique, recensant les groupes, équipes et organismes culturels et communautaires actifs sur le territoire afin de simplifier l'accès à l'information.
  - Mettre sur pied un centre communautaire offrant des espaces aux organismes culturels et communautaires afin d'encourager le travail collaboratif et stimuler la création d'activités et d'événements rassembleurs.
  - Promouvoir les activités, les subventions disponibles et les ressources accessibles aux organismes par le biais d'une infolettre.
- 

### 1.2 Accroître la participation active des partenaires du secteur privé dans les activités communautaires et culturelles.

- Créer des partenariats durables et collaboratifs avec le secteur privé par le biais d'invitations, de rencontres formelles, de communications écrites, etc.
  - Établir un processus de reconnaissance formel permettant de souligner les contributions apportées au secteur culturel par divers bénévoles et organismes.
- 

### 1.3 Développer des ententes de collaboration avec les communautés avoisinantes.

- Lancer l'invitation de collaboration avec les dirigeants des municipalités avoisinantes.
- Inclure ces municipalités dans la distribution et la diffusion du matériel promotionnel afin de faciliter la promotion des activités communautaires.



Le sentier des citrouilles

# AXE 1

## DÉVELOPPER LA COHÉSION COMMUNAUTAIRE

### 1.4 Faciliter le recrutement et reconnaître l'engagement communautaire des bénévoles.

- Instaurer un processus électronique visant à faciliter le développement d'un registre de bénévoles disponibles sur le territoire.
- Poursuivre, bonifier et mettre en place de nouveaux projets de reconnaissance communautaire visant à souligner et célébrer l'apport des citoyens qui contribuent activement au dynamisme et au rayonnement de la communauté.

### 1.5 Faciliter l'adaptation et l'inclusion des nouveaux arrivants sur notre territoire.

- Mettre en place un plan d'action visant à favoriser l'implication des nouveaux arrivants au sein de la municipalité en ajoutant une section sur le site web leur permettant de s'inscrire en tant que résidents.
- Voir à la création de partenariats avec les agences immobilières et les propriétaires de logements, afin d'assurer une transition fluide des nouveaux arrivants et de leur fournir une trousse de bienvenue contenant des informations essentielles sur la municipalité, la vie communautaire et les événements culturels.
- Identifier le canal de communication le plus adapté pour améliorer les échanges et soutenir les initiatives proposées par les nouveaux arrivants.
- Établir un partenariat solide avec les organismes qui appuient les nouveaux-arrivants afin d'encourager leur engagement communautaire.





## AXE 2

DÉFINIR, ACCROÎTRE ET  
CULTIVER L'IDENTITÉ  
CULTURELLE ET LE  
SENTIMENT D'APPARTENANCE

# AXE 2

## DÉFINIR, ACCROÎTRE ET CULTIVER L'IDENTITÉ CULTURELLE ET LE SENTIMENT D'APPARTENANCE

### 2.1 Développer l'identité culturelle et le sentiment d'appartenance des citoyens et des nouveaux arrivants.

- Ancrer la culture et le développement communautaire au cœur de la planification municipale.
- Procéder à l'embauche d'une agente au développement communautaire et culturel.
- Établir des partenariats avec les écoles, garderies, résidences pour aînés et autres milieux communautaires, dans une optique inclusive et intergénérationnelle, à travers des ateliers de création collective et des activités participatives favorisant l'accès à la culture et le renforcement du lien social.

### 2.2 Promouvoir et valoriser les richesses patrimoniales tout en sensibilisant les citoyens à leur importance, en sortant du cadre traditionnel et en faisant preuve d'innovation dans la mise en place de projets et d'activités culturelles.

- Développer une cartographie culturelle recensant les différents points d'intérêts culturels.
- Travailler avec nos partenaires afin de mettre nos richesses patrimoniales en valeur et de maximiser leur utilisation à son plein essor.
- Intégrer une dimension culturelle à nos événements existants en faisant preuve de créativité et d'originalité.
- Mettre à la disposition des citoyens des espaces extérieurs polyvalents pour tous ceux qui souhaitent proposer une activité culturelle.

### 2.3 Conserver et mettre en valeur l'histoire des quatre quartiers précédant la réforme municipale.

- Travailler en collaboration avec le comité de reconnaissance du patrimoine municipal déjà mis sur pied à cet effet pour assurer la conservation et la promotion de l'histoire des quartiers de Drummond, Saint-André, Portage et Grand-Sault qui ont précédé la réforme municipale.
- Diversifier l'offre d'activités sur l'ensemble du territoire en veillant à offrir des événements uniques dans tous les quartiers.

### 2.4 Promouvoir l'interculturalisme sur notre territoire.

- Créer davantage d'opportunités d'exposition au volet interculturel.
- Créer et favoriser un environnement inclusif où les diverses identités culturelles sont célébrées et contribuent activement au développement de la société dans son ensemble.



# AXE 3

ACCROÎTRE L'IMPLICATION  
ET L'ENGAGEMENT DES  
CITOYENS DANS LA VIE  
CULTURELLE ET ARTISTIQUE

# AXE 3

## ACCROÎTRE L'IMPLICATION ET L'ENGAGEMENT DES CITOYENS DANS LA VIE CULTURELLE ET ARTISTIQUE

### 3.1 Améliorer la visibilité des activités culturelles.

- Maximiser l'utilisation des outils promotionnels existants et créer de nouveaux outils stratégiques, au-delà des médias sociaux et des supports traditionnels, tout en suivant les tendances actuelles et en touchant également les personnes moins familières avec la technologie (ex. infolettre).
- Établir de nouveaux partenariats médiatiques pour élargir la diffusion de nos communications (ex. radio).
- Promouvoir bimensuellement l'ensemble des activités communautaires et culturelles de la municipalité via divers canaux médiatiques.
- Mettre en place des panneaux d'affichage communautaires dans les trois quartiers ciblés, soit Drummond, Saint-André et Grand-Sault afin de faire la promotion des activités à venir.

### 3.2 Favoriser la consommation d'artistes et d'événements locaux.

- Créer un répertoire d'artistes locaux et le promouvoir auprès des acteurs culturels.
- Proposer des activités de type "scène ouverte", où toute personne souhaitant exprimer son art peut le faire librement, sans besoin d'un événement formel.
- Offrir des espaces de rencontre et de collaboration pour les artistes locaux afin de favoriser la synergie et l'innovation dans les projets culturels.
- Encourager la consommation locale en recrutant des artistes locaux pour les événements communautaires et en faisant découvrir nos talents locaux.

### 3.3 Développer un budget culturel.

- Réserver une partie des budgets municipaux aux arts et à la culture, distinct du budget récréatif.
- Prendre connaissance des subventions disponibles et les mettre en œuvre.



# AXE 3

## ACCROÎTRE L'IMPLICATION ET L'ENGAGEMENT DES CITOYENS DANS LA VIE CULTURELLE ET ARTISTIQUE

### 3.4 Optimiser l'accessibilité.

- Mettre en place des partenariats qui faciliteront l'accessibilité des infrastructures.
- Proposer des tarifs réduits, des billetteries accessibles ou des événements gratuits.
- Analyser la mobilité en termes de transport et d'aménagement pour accéder aux lieux culturels.
- Prévoir des mesures d'adaptation inclusives lors des activités et événements pour garantir une véritable inclusion des personnes ayant des besoins spécifiques, au-delà de la mobilité réduite.

### 3.5 Explorer les intérêts culturels des citoyens afin de mieux cibler la programmation.

- Organiser des sondages sur les réseaux sociaux et dans des lieux publics pour recueillir des informations sur les préférences culturelles des citoyens (genres musicaux, types de spectacles, arts visuels, etc.).
- En collaboration avec les organismes culturels établis sur le territoire, étudier les données des événements passés, en observant les types de spectacles ou d'activités qui ont attiré le plus de gens, afin d'identifier les tendances populaires.
- Identifier les lacunes et les besoins à adresser en fonction des types d'activités offertes et des attentes des citoyens vis-à-vis de celles-ci.



# REMERCIEMENTS

La Municipalité régionale de Grand-Sault tient à remercier toutes les personnes qui ont contribué à la mise en œuvre de cette politique culturelle. Celle-ci s'inspire des recherches et du développement apportés par le comité de travail formé de bénévoles issus de divers secteurs ainsi que d'employés, sans oublier les contributions des citoyens lors des consultations publiques.

De plus, la municipalité tient également à remercier l'Association francophone des municipalités du Nouveau-Brunswick (AFMNB) ainsi que l'Association acadienne des artistes professionnel.le.s du Nouveau-Brunswick (AAAPNB) pour leur appui et le partage de leur expertise dans le cadre du *Projet d'accompagnement et de formation des municipalités dans le perfectionnement de leurs compétences en aménagement culturel du territoire.*

## Comité de travail de la politique culturelle :

**Annie Deschênes** – Conseillère responsable du Service de développement communautaire, Municipalité régionale de Grand-Sault

**Marco Ouellette** – Directeur du Service de développement communautaire, Municipalité régionale de Grand-Sault

**Mélanie Plourde** – Coordinatrice au développement communautaire et culturel, Municipalité régionale de Grand-Sault

**Michelle Daigle** – Adjointe exécutive et greffière adjointe, Municipalité régionale de Grand-Sault

**Hélène Pelletier** – Agente de développement communautaire, District scolaire francophone du Nord-Ouest

**Sophie Lagueux** – Directrice générale, Société culturelle régionale Les Chutes

**Lise Morin** – Membre du conseil d'administration, Société culturelle régionale Les Chutes

**Julie Bellefleur Dubé** – Bénévole communautaire

**Eric Amedekanya** – Auteur-compositeur-interprète ainsi qu'agent artistique

**Sylvie Laforest** – Bénévole, Galerie Acanthus

**Conception graphique :** Service développement économique et marketing , Municipalité régionale de Grand-Sault

**Photos:** Bryan Côté Photography



Patrimoine  
canadien

Canadian  
Heritage



Marché agricole de Grand-Sault

# BIBLIOGRAPHIE

**Association acadienne des artistes professionnel.le.s du Nouveau-Brunswick (AAAPNB) & Association francophone des municipalités du Nouveau-Brunswick (AFMNB).**

(2019). *Politique culturelle : Guide à l'intention des municipalités.*

<https://www.aaapnb.ca/fr/outils-et-ressources/politique-culturelle-guide-a-lintention-des-municipalites>

**MRC de Rivière-du-Loup.**

(2009). *Politique culturelle de la MRC de Rivière-du-Loup.*

<https://riviereduloup.ca/documents/pdf/MRC/politique%20culturelle.pdf>

**Municipalité régionale de Grand-Sault (MRGS).**

(2024). *Planification stratégique de la MRGS.*

**Société Culturelle Régionale Les Chutes.**

(2003). *Projet de politique culturelle régionale pour les municipalités de Grand-Sault, Drummond et Saint-André.*

**Ville de Caraquet.**

(2010). *Politique culturelle de Caraquet.*

[https://www.caraquet.ca/sites/default/files/2018-05/politique\\_culturelle\\_de\\_caraquet.pdf](https://www.caraquet.ca/sites/default/files/2018-05/politique_culturelle_de_caraquet.pdf)

**Ville d'Edmundston.**

(2010). *Politique culturelle de la Ville d'Edmundston.*

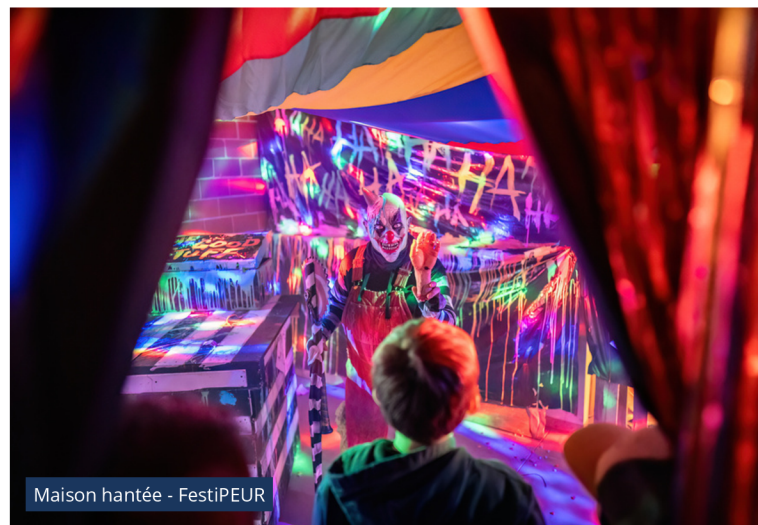
[https://edmundston.ca/application/files/2216/3811/1059/Politique\\_culturelle.pdf](https://edmundston.ca/application/files/2216/3811/1059/Politique_culturelle.pdf)

**Ville de Rimouski.**

(2013). *Politique culturelle de la Ville de Rimouski.*

**Ville de Saint-Quentin.** (2018). *Politique culturelle.*

<https://www.saintquentinnb.com/arts-et-culture>



# LEXIQUE

## A

### **AAAPNB**

Association acadienne des artistes professionnel.le.s du Nouveau-Brunswick

### **AFMNB**

Association francophone des municipalités du Nouveau-Brunswick

### **Accessibilité**

L'accessibilité fait référence à la possibilité pour toutes les personnes, quel que soit leur handicap ou leurs limitations, d'accéder à des événements (activités, visites, concerts, conférences, festivals, expositions, etc.) de manière égale et sans obstacles. Cela va au-delà de l'accès physique à un lieu, et englobe plusieurs aspects importants pour garantir que tous les citoyens puissent y participer pleinement. (Accessibilité physique, sensorielle, à la mobilité, financière et sociale).

### **Acteur culturel**

Un acteur culturel désigne toute personne ou organisation qui participe activement à la production, à la diffusion, à la préservation ou à la promotion de la culture. Cela inclut une large gamme de professions et d'entités telles que les artistes, les créateurs, les institutions culturelles (musées, théâtres, bibliothèques), les responsables de projets culturels, les entreprises du secteur culturel, ainsi que les collectivités locales ou les associations impliquées dans la vie culturelle d'une société. L'acteur culturel joue un rôle important dans l'enrichissement du patrimoine culturel, l'éducation artistique, la diffusion des savoirs et l'animation de la vie sociale autour de la culture.

### **Arts**

L'art désigne l'ensemble des créations humaines qui expriment des émotions, des idées ou des concepts à travers des moyens esthétiques. Il englobe une grande diversité de formes, telles que la peinture, la sculpture, la musique, la danse, le théâtre, la littérature, le cinéma, et bien d'autres. L'art implique un processus de création où l'artiste utilise ses compétences, son imagination et ses perceptions pour concevoir et réaliser une œuvre. L'art a pour but de susciter une réflexion, de provoquer des émotions ou de transmettre des messages, tout en explorant la beauté, l'imaginaire, l'innovation et la culture.

# LEXIQUE (suite...)

## C

### **Cadre traditionnel**

Un cadre traditionnel fait référence à un ensemble de normes, de pratiques, de structures ou d'organisations qui ont été établis de longue date au sein d'une société ou d'une culture. Il englobe des repères sociaux, culturels, religieux ou institutionnels transmis de génération en génération. Ces cadres sont généralement associés à des coutumes, des valeurs, des rituels ou des pratiques considérées comme classiques ou historiques dans un contexte spécifique.

### **Cohésion communautaire**

La cohésion communautaire désigne l'unité et la solidarité entre les membres d'une communauté, y compris les municipalités voisines, les organisations, le secteur privé et les autres entités, favorisant ainsi une coopération et un soutien mutuel. Elle repose sur des valeurs communes, des objectifs partagés et une collaboration active, renforçant les liens sociaux, le respect mutuel et la participation collective. Cette cohésion contribue à la stabilité et à la résilience de la communauté face aux défis sociaux, économiques ou culturels, et permet à chacun de fonctionner de manière coordonnée et harmonieuse au sein du groupe.

### **Culture**

Au sens large, la culture est tout ce qui renvoie au mode de vie d'un peuple, d'un groupe donné ou d'une civilisation. Cela peut comprendre, sans s'y limiter, la langue, les croyances, le patrimoine, les coutumes, les traditions et l'expression artistique. Aux fins du présent guide, le mot "culture" comprend le patrimoine naturel et humain, les arts, les industries et les entreprises culturelles.

## I

### **Identité culturelle**

L'identité culturelle désigne l'ensemble des caractéristiques, valeurs, traditions, croyances, coutumes, et pratiques qui définissent et unissent un groupe ou une communauté. Elle se construit à travers l'histoire, la langue, la religion, l'art, les modes de vie, ainsi que les rapports sociaux et politiques. L'identité culturelle est une part essentielle de la personnalité collective d'un groupe, qui lui permet de se reconnaître et de se différencier des autres. Elle évolue au fil du temps, mais elle reste liée à des éléments fondamentaux qui forment un sentiment d'appartenance et de continuité au sein de la communauté.

# LEXIQUE (suite...)

## **Industrie agroalimentaire**

L'industrie agroalimentaire désigne l'ensemble des activités industrielles qui transforment les matières premières d'origine agricole (comme les céréales, les légumes, les fruits, la viande, le lait, etc.) en produits alimentaires destinés à la consommation. Cela inclut la transformation, la conservation, l'emballage et la distribution de ces produits. L'industrie agroalimentaire regroupe des secteurs variés, tels que la production de produits alimentaires transformés, de boissons, de produits laitiers, de viandes transformées, ainsi que des produits de boulangerie, de confiserie et bien d'autres.

## **Interculturalisme**

Met l'accent sur les interactions et les échanges entre différentes cultures. Il s'agit de favoriser la communication, la compréhension mutuelle et l'intégration des cultures au sein d'une société, en soulignant l'importance de la collaboration et du dialogue entre ces cultures pour créer une cohésion sociale.

## **M**

## **Mécanisme de collaboration**

Les mécanismes de collaboration désignent les processus, structures et pratiques qui facilitent le travail conjoint entre différentes parties prenantes, telles que des individus, des groupes, des organisations ou des institutions. Ces mécanismes visent à optimiser la coopération, la communication et la coordination afin d'atteindre des objectifs communs.

## **Multigénérationnel**

Le terme multigénérationnel désigne un concept ou un environnement où plusieurs générations vivent, interagissent ou travaillent ensemble. Cela peut se manifester dans des familles, des communautés ou des milieux de travail où des individus d'âges différents, allant des enfants aux personnes âgées, coexistent et collaborent. Le modèle multigénérationnel favorise l'échange d'expériences, de savoirs et de valeurs entre les générations, tout en permettant de créer des liens intergénérationnels forts et de renforcer la solidarité sociale.

## **MRGS**

Municipalité régionale de Grand-Sault

# LEXIQUE (suite...)

## N

### **Nouveaux arrivants**

Terme désignant une personne qui arrive récemment dans une région, que ce soit en provenance de l'international ou d'une autre région du Canada. Ce mot inclut ainsi à la fois les immigrants étrangers et ceux qui déménagent d'une province ou d'un territoire canadien à un autre, et qui s'installent dans un nouvel endroit pour des raisons diverses, telles que le travail, les études ou d'autres opportunités.

## R

### **Récréatif**

Le terme récréatif désigne ce qui est lié à la détente, au divertissement et aux activités de loisirs. Il fait référence à des activités ou des événements destinés à apporter du plaisir, du bien-être et à offrir une pause agréable dans la routine quotidienne. Les activités récréatives peuvent inclure des jeux, des sports, des sorties en plein air, des loisirs créatifs ou toute autre forme de distraction permettant de se détendre et de s'amuser. Le but principal du récréatif est de favoriser l'épanouissement personnel et la convivialité tout en contribuant à la santé mentale et physique.

### **Réforme municipale**

La réforme municipale du Nouveau-Brunswick en 2022 a impliqué des regroupements et réorganisations de municipalités dans le but d'améliorer leur efficacité et leur viabilité. Certaines petites municipalités ont été fusionnées pour créer des entités plus grandes, permettant ainsi une gestion plus optimale des ressources et une meilleure prestation de services. Cette réorganisation visait à renforcer la gouvernance locale, à simplifier les structures administratives et à assurer une gestion financière plus efficiente. Dans le cadre de cette réforme, Grand-Sault, Drummond, Saint-André, ainsi que les districts de services locaux (DSL) ont fusionné pour devenir une seule entité, désormais appelée la Municipalité régionale de Grand-Sault.

# LEXIQUE (suite...)

## S

### **Scène ouverte**

Une scène ouverte désigne un événement ou un espace où les artistes, qu'ils soient musiciens, comédiens, poètes, danseurs ou autres créateurs, peuvent se produire librement devant un public, sans sélection préalable. Généralement, l'inscription est ouverte à tous ceux qui souhaitent partager leur talent, souvent dans une ambiance informelle et conviviale. Les scènes ouvertes sont courantes dans les bars, cafés, festivals ou autres lieux culturels, offrant ainsi une plateforme d'expression pour les artistes émergents ou pour ceux qui souhaitent simplement se produire devant un public.



# GRAND SAULT/FALLS

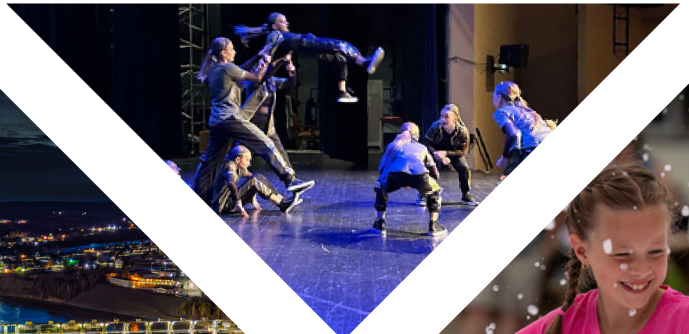
**Service de développement communautaire**

131 rue Pleasant, Suite 200  
Grand-Sault, N.-B.  
E3Z 1G6

(506) 475-7777  
[info@grandsault.ca](mailto:info@grandsault.ca)  
[www.grandsault.ca](http://www.grandsault.ca)

# GRAND SAULT/FALLS

## CULTURAL POLICY





# TABLE OF CONTENTS

01

MESSAGE FROM THE  
MAYOR

02

INTRODUCTION

03

CURRENT SITUATION

04

VISION

05

DEVELOPMENT  
PILLARS

06 / 07 / 08

PILLAR 1

09 / 10

PILLAR 2

11 / 12 / 13

PILAR 3

14

ACKNOWLEDGEMENTS

15

BIBLIOGRAPHY

16 / 17 / 18 / 19 / 20

GLOSSARY

The masculine gender has been used to  
simplify the text.

© Grand Falls Regional Municipality  
Publication - September 2025



## MESSAGE FROM THE MAYOR

It is with great pride that the Grand Falls Regional Municipality unveils its new Cultural Policy—an important step that reflects our strong commitment to integrating arts and culture into the heart of our community, while fostering growth in social, tourism, and economic development.

This policy expresses our deep belief in the vital role that culture plays in the development and well-being of our citizens and our municipality. Through this renewed focus, we aim to give local artists and cultural organizations the visibility and support they deserve—locally, provincially, nationally, and even internationally. We also hope to offer visitors the chance to discover the rich and often hidden cultural gems that make our region unique.

Our goal is to foster stronger collaboration with cultural partners and ensure meaningful, long-term support for their initiatives. With this policy, the municipality is making a firm commitment to take concrete actions that will help energize and enrich our cultural landscape.

We invite you to let yourself be inspired by this new Cultural Policy, discover the artistic and cultural world of our community, and dare to contribute to its development! Together, let's make a meaningful difference!

A handwritten signature in blue ink, which appears to read "Bertrand Beaulieu". The signature is fluid and cursive, set against a light, textured background.

**Bertrand Beaulieu**

Mayor of the Grand Falls Regional Municipality

# INTRODUCTION



The Grand Falls Regional Municipality is a picturesque municipality of approximately 11,000 residents, known for its official bilingual status and the richness of its natural landscape and cultural heritage.

The region stands out for its spectacular waterfall and breathtaking gorge, its vast stretches of farmland, and its abundant natural beauty. Nestled in Northwestern New Brunswick between the borders of Maine and Quebec, Grand Falls benefits from strong cross-border relationships, making it both a geographical hub and a vibrant point of interest. The municipality's downtown core is particularly charming, with a distinct character and a wealth of historical landmarks.

Community development is the driving force behind the vitality of Grand Falls. By fostering volunteer engagement, establishing successful partnerships with the private sector, and building strong connections with a wide range of organizations—whether cultural, athletic, community-based, or educational—the municipality plays a key role in enhancing the well-being of its community. Through these efforts, it strengthens inclusion, a sense of belonging, and nurtures the unique cultural identity of its citizens.

The region also boasts a dynamic entrepreneurial spirit and a resilient economy shaped by key sectors such as agri-food, potato farming, and maple production. These industries, along with a network of processing businesses and local suppliers, form the backbone of the local economy. Tourism and forestry are also vital contributors to the region's ongoing development.

Altogether, Grand Falls offers a unique blend of natural beauty, economic strength, community engagement, and growing tourism potential. Its heritage, strategic location, and warm hospitality make it an ideal place to live, work, and grow—while staying true to its identity and core values.



# CURRENT SITUATION

The Grand Falls Regional Municipality benefits from well-established cultural organizations deeply rooted in the community. With strong infrastructure and growing partnerships involving cultural groups, schools, and key stakeholders, the municipality offers a wide range of artistic and cultural activities throughout the year. This vibrant cultural landscape is further enriched by a wave of immigration, which enhances diversity and broadens the community's perspectives.

While there are many strengths, the full potential of cultural development has yet to be realized, and certain factors present opportunities for growth. These include enhancing community collaboration mechanisms, cultivating a clear and inclusive cultural identity, and increasing citizen engagement and active participation in cultural and artistic life.

To address these challenges, a proactive approach is essential to revitalize the cultural sector, break down barriers to public involvement, and move culture beyond traditional boundaries. Implementing strategies that foster collaboration among various stakeholders, build a strong cultural identity, and increase the visibility of cultural initiatives will not only enrich the cultural landscape but also boost citizen engagement and strengthen the sense of belonging. By focusing our efforts on these areas, we can work toward a more united and invested community that embraces its cultural wealth.



Société Culturelle Régionale Les Chutes



Road to ARTS - Acanthus Gallery



Thomas-Albert High School Improvisation Team



# VISION

The Grand Falls Regional Municipality embodies a unique culture of collaboration, where every resident feels a genuine pride in being part of this vibrant community. A strong sense of belonging flourishes, supported by an evolving cultural identity that resonates well beyond local borders. This identity stands as a testament to community leadership, fueled by the active and enthusiastic engagement of its citizens.

The municipality is recognized for its accessibility and a living environment that promotes a high quality of life. Enriched by its welcoming atmosphere, Grand Falls is not only a destination people want to visit but also a place where many choose to settle—drawn by its warm, dynamic, and inclusive spirit. As a key driver of cohesion and cooperation, the municipality fosters intercultural dialogue and encourages multigenerational participation.

With a strong focus on promoting and celebrating local assets, the cultural fabric of the Grand Falls Regional Municipality serves as a source of pride and global recognition.



Philippine Independence Day Celebration



Malabeam statue



Grand Falls Historical Museum

# DEVELOPMENT PILLARS



**1. Fostering Greater Community Cohesion**



**2. Shaping and Strengthening Cultural Identity and Sense of Belonging**



**3. Increasing Citizen Engagement in Arts and Cultural Life**



# PILLAR 1

FOSTERING GREATER  
COMMUNITY COHESION

# PILLAR 1

## FOSTERING GREATER COMMUNITY COHESION

### 1.1 Enhance Visibility and Support for Local Cultural and Community Organizations

- Create and maintain a centralized, accessible directory (print and digital) of active community and cultural groups to improve visibility and networking.
  - Establish a community hub offering shared spaces to encourage collaboration and innovation in cultural and social programming.
  - Distribute a recurring newsletter promoting local initiatives, available grants, and support resources.
- 

### 1.2 Engage the Private Sector in Community and Cultural Development

- Develop lasting partnerships with businesses through outreach, formal meetings, and joint initiatives.
  - Launch a recognition program to highlight private sector and volunteer contributions to cultural life.
- 

### 1.3 Collaborate with Neighboring Communities

- Initiate dialogue and cooperation agreements with nearby municipalities.
- Integrate these regional partners into promotional efforts to increase the reach and visibility of cultural and community events.



Pumpkin Trail

# PILLAR 1

## FOSTERING GREATER COMMUNITY COHESION

### 1.4 Encourage Volunteerism and Recognize Community Engagement

- Implement an online system to recruit and manage a pool of local volunteers.
- Expand existing recognition programs and develop new initiatives to celebrate citizen contributions and leadership in community life.

### 1.5 Support Newcomer Inclusion and Integration

- Develop an integration plan that includes an online registration portal for new residents.
- Partner with real estate agencies and landlords to ease newcomer settlement and provide welcome kits with essential community and cultural information.
- Identify effective communication tools to foster dialogue and support newcomer-led initiatives.
- Build strong partnerships with organizations that support newcomers in order to encourage their community engagement.





# PILLAR 2

SHAPING AND  
STRENGTHENING CULTURAL  
IDENTITY AND SENSE  
OF BELONGING

# PILLAR 2

## SHAPING AND STRENGTHENING CULTURAL IDENTITY AND SENSE OF BELONGING

### 2.1 Cultivate Cultural Identity and Belonging Among Citizens and Newcomers

- Embed arts, culture, and community development at the heart of municipal planning and decision-making.
  - Hire a dedicated Community and Cultural Development coordinator to lead inclusive initiatives.
  - Build partnerships with schools, daycares, senior residences, and community institutions to deliver intergenerational and collective creative activities that promote cultural engagement and social cohesion.
- 

### 2.2 Promote and Showcase Local Heritage Through Innovative Cultural Programming

- Develop a cultural map identifying key cultural landmarks and points of interest throughout the region.
  - Work with partners to highlight and enhance the value and usage of local heritage assets.
  - Integrate creative and cultural elements into existing municipal events to broaden their reach and impact.
  - Provide versatile public spaces that citizens can access and use to host cultural activities and community events.
- 

### 2.3 Preserve and Celebrate the History of Former Municipal neighbourhoods

- Collaborate with the Municipal Heritage Recognition Committee tasked with preserving the historical identities of the former communities of Drummond, Saint-André, Portage, and Grand Falls.
  - Diversify programming to ensure unique and culturally relevant events are delivered throughout the municipality, across all neighborhoods, strengthening territorial cohesion.
- 

### 2.4 Promote Interculturalism Across the Community

- Create more opportunities to highlight and explore intercultural perspectives through cultural events and exchanges.
- Foster an inclusive environment where diverse cultural identities are celebrated and actively contribute to the social and cultural fabric of the municipality.



# PILLAR 3

INCREASING CITIZEN  
ENGAGEMENT IN ARTS  
AND CULTURAL LIFE

# PILLAR 3

## INCREASING CITIZEN ENGAGEMENT IN ARTS AND CULTURAL LIFE

### 3.1 Enhance the Visibility of Cultural Activities

- Maximize existing communication tools and develop new strategic ones that go beyond social media and traditional platforms, with consideration for less tech-savvy audiences (e.g. printed newsletters).
- Establish media partnerships (e.g. radio) to broaden the outreach and visibility of cultural initiatives.
- Promote all cultural and community events on a biweekly basis using various communications channels.
- Install permanent community display boards in the three key neighborhoods —Drummond, Saint-André, and Grand Falls—to advertise upcoming cultural activities.

### 3.2 Support Local Artists and Encourage Participation in Local Cultural Events

- Develop and maintain a directory of local artists and promote it to cultural stakeholders.
- Propose informal "open mic"-style events that allow individuals to express their artistic talents in an accessible and welcoming format.
- Provide collaborative spaces for local artists to foster creative exchange and spark innovation.
- Prioritize hiring local talent for community events and encourage residents to discover and support artists from their own region.

### 3.3 Establish a Dedicated Cultural Budget

- Allocate a specific portion of the municipal budget to arts and culture, distinct from recreational funding.
- Identify and apply for available grants and external funding to support cultural programming and development.



# PILLAR 3

## INCREASING CITIZEN ENGAGEMENT IN ARTS AND CULTURAL LIFE

### 3.4 Improve Accessibility to Cultural Offerings

- Create partnerships that enhance access to cultural infrastructure (venues, studios, etc.).
- Offer reduced admission, accessible ticketing options, or free cultural events when possible.
- Review transportation and mobility infrastructure to improve physical access to cultural sites.
- Incorporate inclusive measures at cultural events to meet a variety of accessibility needs—not limited to mobility challenges.

### 3.5 Better Understand and Respond to Community Interests

- Conduct regular public surveys—both online and in-person—to gather feedback on cultural preferences (e.g., music genres, types of performances, visual arts).
- Collaborate with local cultural organizations to analyze past event data and determine what types of programming resonate most with the community.
- Identify service gaps and community expectations to ensure future activities align with public interest and demand.



Mrg-Lang School



PerfekToe Dance Studios



Acanthus Gallery



# ACKNOWLEDGEMENTS

The Grand Falls Regional Municipality would like to extend its sincere gratitude to everyone who contributed to the development of this Cultural Policy. This initiative reflects the insight, research, and dedication of a multidisciplinary working group made up of committed volunteers, municipal staff, and engaged citizens who participated in public consultations.

Furthermore, the municipality would also like to thank the *Association francophone des municipalités du Nouveau-Brunswick (AFMNB)* and the *Association acadienne des artistes professionnel.le.s du Nouveau-Brunswick (AAPNB)* for their support and for sharing their expertise as part of the “*Projet d’accompagnement et de formation des municipalités dans le perfectionnement de leurs compétences en aménagement culturel du territoire*”.

---

## Cultural Policy Working Group:

**Annie Deschênes** – Councillor responsible for Community Development Service, Grand Falls Regional Municipality

**Marco Ouellette** – Director of Community Development Service, Grand Falls Regional Municipality

**Mélanie Plourde** – Community and Cultural Development Coordinator, Grand Falls Regional Municipality

**Michelle Daigle** – Executive Assistant and Assistant Clerk, Grand Falls Regional Municipality

**Hélène Pelletier** – Community Development Officer, District scolaire francophone du Nord-Ouest

**Sophie Lagueux** – Executive Director, Société culturelle régionale Les Chutes

**Lise Morin** – Board Member, Société culturelle régionale Les Chutes

**Julie Bellefleur Dubé** – Community Volunteer

**Eric Amedekanya** – Singer-songwriter and Artistic Agent

**Sylvie Laforest** – Volunteer, Acanthus Gallery

---

**Graphic Design** : Economic Development and Marketing Department, Grand Falls Regional Municipality

**Photos**: Bryan Coté Photography



Patrimoine  
canadien

Canadian  
Heritage



Grand Falls Farmers' Market

# BIBLIOGRAPHY

**Association acadienne des artistes professionnel.le.s du Nouveau-Brunswick (AAAPNB) & Association francophone des municipalités du Nouveau-Brunswick (AFMNB).**

(2019). *Politique culturelle : Guide à l'intention des municipalités.*

<https://www.aaapnb.ca/fr/outils-et-ressources/politique-culturelle-guide-a-lintention-des-municipalites>

**MRC de Rivière-du-Loup.**

(2009). *Politique culturelle de la MRC de Rivière-du-Loup.*

<https://riviereduloup.ca/documents/pdf/MRC/politique%20culturelle.pdf>

**Municipalité régionale de Grand-Sault (MRGS).**

(2024). *Planification stratégique de la MRGS.*

**Société Culturelle Régionale Les Chutes.**

(2003). *Projet de politique culturelle régionale pour les municipalités de Grand-Sault, Drummond et Saint-André.*

**Ville de Caraquet.**

(2010). *Politique culturelle de Caraquet.*

[https://www.caraquet.ca/sites/default/files/2018-05/politique\\_culturelle\\_de\\_caraquet.pdf](https://www.caraquet.ca/sites/default/files/2018-05/politique_culturelle_de_caraquet.pdf)

**Ville d'Edmundston.**

(2010). *Politique culturelle de la Ville d'Edmundston.*

[https://edmundston.ca/application/files/2216/3811/1059/Politique\\_culturelle.pdf](https://edmundston.ca/application/files/2216/3811/1059/Politique_culturelle.pdf)

**Ville de Rimouski.**

(2013). *Politique culturelle de la Ville de Rimouski.*

**Ville de Saint-Quentin.** (2018). *Politique culturelle.*

<https://www.saintquentinnb.com/arts-et-culture>



# GLOSSARY

## A

### **AAAPNB**

Association acadienne des artistes professionnel.le.s du Nouveau-Brunswick – Acadian Association of Professional Artists of New Brunswick.

### **AFMNB**

Association francophone des municipalités du Nouveau-Brunswick – Francophone Association of Municipalities of New Brunswick.

### **Accessibility**

Refers to the ability of all individuals, regardless of disabilities or limitations, to access events (activities, tours, concerts, lectures, festivals, exhibitions, etc.) equally and without barriers. This goes beyond physical access and includes various key aspects to ensure full participation by all citizens (physical, sensory, mobility, financial, and social accessibility).

### **Agri-food Industry**

The agri-food industry includes all industrial activities that transform raw agricultural products (e.g., grains, vegetables, fruits, meat, milk, etc.) into food for consumption. This includes processing, preservation, packaging, and distribution. The agri-food industry spans various sectors such as processed foods, beverages, dairy products, processed meats, baked goods, confectionery, and more.

### **Arts**

Arts encompass human creations that express emotions, ideas, or concepts through aesthetic means. This includes a wide range of forms such as painting, sculpture, music, dance, theatre, literature, film, and more. Art involves a creative process where the artist uses skills, imagination, and perception to produce a work. The purpose of art is to provoke thought, stir emotions, convey messages, and explore beauty, imagination, innovation, and culture.

# GLOSSARY

## C

### **Collaborative Mechanisms**

Collaborative mechanisms refer to processes, structures, and practices that facilitate joint work between different stakeholders—individuals, groups, organizations, or institutions. These mechanisms aim to optimize cooperation, communication, and coordination in pursuit of shared objectives.

### **Community Cohesion**

Community cohesion refers to the unity and solidarity among members of a community—including neighbouring municipalities, organizations, the private sector, and other entities—promoting mutual cooperation and support. It is based on shared values, common goals, and active collaboration, which strengthen social bonds, mutual respect, and collective participation. Cohesion fosters a community's stability and resilience when facing social, economic, or cultural challenges.

### **Cultural Actor**

A cultural actor is any individual or organization actively involved in producing, disseminating, preserving, or promoting culture. This includes a broad range of professionals and entities such as artists, creators, cultural institutions (museums, theatres, libraries), cultural project managers, cultural enterprises, and local communities or associations engaged in cultural life. Cultural actors play a vital role in enriching cultural heritage, artistic education, knowledge sharing, and fostering social life through culture.

### **Cultural Identity**

Cultural identity refers to the set of characteristics, values, traditions, beliefs, customs, and practices that define and unite a group or community. It is shaped by history, language, religion, art, lifestyles, and social and political relations. Cultural identity is a key component of a group's collective personality, enabling its members to recognize themselves and distinguish themselves from others. It evolves over time but remains rooted in fundamental elements that foster a sense of belonging and continuity within the community.

# GLOSSARY

## **Culture**

In a broad sense, culture refers to the way of life of a people, group, or civilization. This may include language, beliefs, heritage, customs, traditions, and artistic expression. For the purposes of this guide, “culture” encompasses natural and human heritage, the arts, cultural industries, and cultural enterprises.

## **G**

### **GFRM**

Grand Falls Regional Municipality

## **I**

### **Interculturalism**

Focuses on interaction and exchange between different cultures. It promotes communication, mutual understanding, and the integration of cultures within a society by emphasizing the importance of dialogue and collaboration to foster social cohesion.

## **M**

### **Municipal Reform**

The 2022 municipal reform in New Brunswick involved restructuring and merging municipalities to improve their efficiency and long-term viability. Smaller municipalities were combined to form larger entities, enabling better resource management and improved service delivery. The reform aimed to strengthen local governance, streamline administrative structures, and ensure more efficient financial management. As part of this reform, Grand Falls, Drummond, Saint-André, and several local service districts (LSDs) were merged into a single entity, now known as the Grand Falls Regional Municipality.

# GLOSSARY

## **Multigenerational**

A multigenerational concept or environment involves the presence and interaction of multiple generations living or working together. This occurs in families, communities, or workplaces where people of different ages—from children to seniors—coexist and collaborate. It fosters the exchange of experiences, knowledge, and values while strengthening intergenerational ties and social solidarity.

## **N**

## **Newcomers**

Refers to individuals who have recently arrived in a region, either from abroad or from another part of Canada. The term includes both international immigrants and those relocating from one province or territory to another, often for reasons such as employment, education, or other opportunities.

## **O**

## **Open Mic / Open Stage**

An open mic or open stage refers to an event or space where artists—musicians, performers, poets, dancers, or other creatives—can freely perform in front of an audience without prior selection. Participation is generally open to anyone wishing to share their talent, often in an informal and welcoming setting. Open mic events are commonly held in bars, cafés, festivals, or cultural venues and serve as platforms for emerging artists or those simply looking to perform in public.



# GLOSSARY

## R

### **Recreational**

The term recreational refers to activities or events related to leisure, entertainment, and relaxation. These are designed to bring enjoyment, well-being, and a break from daily routine. Recreational activities may include games, sports, outdoor outings, creative hobbies, or any other form of entertainment that promotes personal fulfillment and mental and physical health.

## T

### **Traditional Framework**

A traditional framework refers to a set of norms, practices, structures, or institutions that have been established over time within a society or culture. It includes social, cultural, religious, or institutional reference points passed down through generations, often tied to customs, values, rituals, or classical practices within a specific context.



# GRAND SAULT/FALLS

## Community Development Service

131 Pleasant Street, Suite 200  
Grand Falls, NB  
E3Z 1G6

(506) 475-7777  
[info@grandsault.ca](mailto:info@grandsault.ca)  
[www.grandsault.ca](http://www.grandsault.ca)